

**АДМИНИСТРАЦИЯ СОСНОВСКОГО МУНИЦИПАЛЬНОГО
РАЙОНА НИЖЕГОРОДСКОЙ ОБЛАСТИ
ПОСТАНОВЛЕНИЕ**

15.11.2018

№ 331

**Об объединенной системе оперативно-диспетчерского
управления при авариях и чрезвычайных ситуациях на
территории Сосновского муниципального района
Нижегородской области в новой редакции**

В соответствии с Федеральным законом от 21 декабря 1994 года № 68-ФЗ «О защите населения и территории от чрезвычайных ситуаций природного и техногенного характера», постановлением Правительства РФ от 30 декабря 2003 года № 794 «О единой государственной системе предупреждения и ликвидации чрезвычайных ситуаций», постановлением Правительства Нижегородской области от 27 декабря 2005 года № 323 «О единой системе оперативно-диспетчерского управления при авариях и чрезвычайных ситуациях Нижегородской области» и в целях эффективного взаимодействия районных служб и подчиненных им сил постоянной готовности, а также своевременного предоставления полной и достоверной информации главе Администрации Сосновского муниципального района Нижегородской области и комиссии по предупреждению и ликвидации чрезвычайных ситуаций и обеспечению пожарной безопасности (далее – КЧС и ОПБ) Сосновского муниципального района Нижегородской области:

1. Утвердить:

1.1. Положение об объединенной системе оперативно-диспетчерского управления при авариях и чрезвычайных ситуациях (далее – ОСОДУ) на территории Сосновского муниципального района Нижегородской области.

1.2. Перечень дежурно-диспетчерских служб (далее – ДДС), входящих в объединенную систему оперативно-диспетчерского управления при авариях и чрезвычайных ситуациях на территории Сосновского муниципального района Нижегородской области.

1.3. Регламент взаимодействия Единой дежурно-диспетчерской службы (далее – ЕДДС) Сосновского муниципального района Нижегородской области в подсистеме единой государственной системы предупреждения и ликвидации чрезвычайных ситуаций (далее – РСЧС) Сосновского муниципального района Нижегородской области с организациями, предприятиями, учреждениями и службами быстрого реагирования.

1.4. Структуру объединенной системы оперативно-диспетчерского управления при авариях и чрезвычайных ситуациях на территории Сосновского муниципального района Нижегородской области.

1.5. Порядок информирования и реагирования на чрезвычайные ситуации и аварийные нарушения условий нормального жизнеобеспечения населения Сосновского муниципального района Нижегородской области.

1.6. Регламент управления ликвидацией аварийных ситуаций в системах жизнеобеспечения населения.

1.7.Регламент взаимодействия Сосновского муниципального звена территориальной подсистемы РСЧС Сосновского муниципального района Нижегородской области и объектов звеньев при ликвидации пожара на территории Сосновского муниципального района Нижегородской области.

1.8.Схему передачи информации о прекращении (ограничении) предоставления коммунальных услуг населению Сосновского муниципального района Нижегородской области.

1.9.Схему оповещения ответственных лиц при авариях и ограничениях на объектах жизнеобеспечения Сосновского муниципального района Нижегородской области.

2.Состав сил Сосновского муниципального звена территориальной подсистемы РСЧС, привлекаемых для выполнения мероприятий при угрозе и возникновении чрезвычайных ситуаций на территории Сосновского муниципального района Нижегородской области, утверждается соответствующим постановлением Администрации Сосновского муниципального района Нижегородской области.

3.Организацию действий и работ всех служб, участвующих в проведении аварийно-спасательных, аварийно-восстановительных и других неотложных работ в зоне аварийных ситуаций (далее – АС) и чрезвычайных ситуаций (далее – ЧС), определить следующим образом:

3.1.Координацию и контроль за ликвидацией аварийных ситуаций на объектах жилищно-коммунального хозяйства, топливно-энергетического комплекса и важных объектах жизнеобеспечения, находящихся на территории Сосновского муниципального района Нижегородской области, осуществлять начальнику отдела ЖКХ управления ЖКХ и ЧС Администрации Сосновского муниципального района Нижегородской области (Новиков М.М.) через ЕДДС Сосновского муниципального района Нижегородской области.

3.2.Сбор, обобщение, представление текущей информации по сбоям в нормальном функционировании объектов жилищно-коммунального хозяйства и важных объектов жизнеобеспечения населения, находящихся на территории Сосновского муниципального района Нижегородской области, осуществляется силами ЕДДС Сосновского муниципального района Нижегородской области.

4. Отделу ГО, ЧС и ЕДДС управления ЖКХ и ЧС Администрации Сосновского муниципального района Нижегородской области:

4.1.Осуществлять организацию взаимодействия сил и средств при чрезвычайных ситуациях и при угрозе перехода аварийных ситуаций в чрезвычайные ситуации.

4.2.При местных (муниципальных) чрезвычайных ситуациях создавать оперативный штаб по ликвидации ЧС.

До развёртывания оперативного штаба по ликвидации ЧС руководство и координацию действий служб быстрого реагирования на территории района осуществляет ЕДДС Сосновского муниципального района Нижегородской области.

5.Рекомендовать руководителям служб, организаций, предприятий и учреждений всех форм собственности Сосновского муниципального района Нижегородской области, входящим в ОСОДУ на территории Сосновского муниципального района Нижегородской области:

5.1.Определить и согласовать с отделом ГО, ЧС и ЕДДС управления ЖКХ и ЧС Администрации Сосновского муниципального района Нижегородской области порядок прибытия должностных лиц в район ЧС и АС.

5.2.Установить срок готовности к выезду аварийных бригад служб быстрого реагирования до 30 минут.

Утверждено
постановлением Администрации
Сосновского муниципального района
Нижегородской области
от 15.11.2018 № 331

ПОЛОЖЕНИЕ
об объединенной системе оперативно-диспетчерского управления
при авариях и чрезвычайных ситуациях на территории
Сосновского муниципального района
Нижегородской области

Основные определения и термины

Автоматизированная информационно-управляющая система (АИУС РСЧС) – предназначена для информатизации и автоматизации деятельности органов управления РСЧС по предупреждению и ликвидации ЧС, выполнению мероприятий гражданской обороны и задач РСЧС на федеральном, региональном, территориальном, местном и объектовом уровнях.

Управляющий центр – орган управления, который координирует действия сил и средств районного звена ТП РСЧС, обеспечивает доведение и контроль распоряжений и указаний главы Администрации Сосновского муниципального района Нижегородской области, председателя КЧС и ОПБ в рамках своей компетенции.

Дежурно-диспетчерская служба (ДДС) – дежурный диспетчерский орган, обеспечивающий оперативное управление районной службой, дежурный диспетчерский орган объекта (организации), входящие в РСЧС и имеющие силы и средства постоянной готовности к действиям в чрезвычайных ситуациях.

Единая дежурно-диспетчерская служба Сосновского муниципального района (далее – ЕДДС) – орган повседневного управления районной подсистемы РСЧС, предназначенная для координации действий дежурных и диспетчерских (далее – дежурно-диспетчерских) служб Сосновского муниципального района Нижегородской области;

I. Общие положения

1. Объединенная система оперативно-диспетчерского управления при авариях и чрезвычайных ситуациях на территории Сосновского муниципального района Нижегородской области (далее – ОСОДУ) является подсистемой единой системы оперативно-диспетчерского управления Нижегородской области (ЕСОДУ) и предназначена для организационно - технического объединения дежурных и диспетчерских органов управления служб, имеющих силы и средства постоянной готовности к экстренным действиям при угрозе или возникновении чрезвычайных ситуаций (далее – ЧС).

2. Целью создания ОСОДУ является повышение оперативности реагирования и функционирования дежурно-диспетчерских служб (ДДС) муниципального и объектового уровня (организаций различной отраслевой принадлежности) при их совместных действиях при ликвидации ЧС на основе:

- организации и поддержания информационного взаимодействия между ДДС, анализа, обобщения и распространения в ОСОДУ имеющейся информации;
- своевременного представления организациями полной и достоверной информации о ЧС, сложившейся обстановке, выполненных и рекомендуемых мероприятиях, данных, необходимых для принятия решений по ликвидации ЧС;

- принятия экстренных мер по ликвидации ЧС, недопущению перерастания локальных чрезвычайных ситуаций в ЧС большего масштаба.

ОСОДУ является вышестоящим органом управления для всех ДДС организаций по вопросам сбора, обработки и обмена информацией о ЧС, а также координирующим органом по вопросам совместных действий ДДС в чрезвычайных ситуациях.

3. Координирующим органом ОСОДУ является комиссия по предупреждению и ликвидации чрезвычайных ситуаций и обеспечению пожарной безопасности Сосновского муниципального района Нижегородской области (далее – КЧС и ОПБ Сосновского муниципального района). Постоянно действующим органом управления ОСОДУ является отдел ГО, ЧС и ЕДДС управления ЖКХ и ЧС Администрации Сосновского муниципального района Нижегородской области. Органом повседневного управления ОСОДУ является ЕДДС Сосновского муниципального района.

4. В своей деятельности ДДС, входящие в ОСОДУ, руководствуются законодательством Российской Федерации и Нижегородской области, нормативными правовыми актами Правительства Российской Федерации, Правительства Нижегородской области, решениями КЧС и ОПБ Нижегородской области, решениями КЧС и ОПБ Сосновского муниципального района, а также настоящим Положением, приказами и распоряжениями вышестоящих органов управления.

II. Структура объединенной системы оперативно-диспетчерского управления при авариях и чрезвычайных ситуациях Сосновского муниципального района, основные задачи, права и ответственность входящих в нее дежурно-диспетчерских служб

1. В состав ОСОДУ входят следующие дежурно-диспетчерские службы:

ЕДДС Сосновского муниципального района и дежурно-диспетчерские службы организаций.

2. ЕДДС Сосновского муниципального района является управляющим центром ОСОДУ, через который КЧС и ОПБ Сосновского муниципального района и Администрация Сосновского муниципального района Нижегородской области осуществляют оперативное управление ликвидацией ЧС или АС.

ОСОДУ Сосновского муниципального района решает следующие основные задачи:

- прием сообщений об угрозе возникновения или факте возникновения ЧС и АС соответствующего уровня;

- оповещение ДДС организаций, входящих в ОСОДУ, сил и средств ОСОДУ о переводе в повышенные режимы функционирования, а также оповещение (по отдельным решениям) КЧС и ОПБ Сосновского муниципального района, Администрации Сосновского муниципального района Нижегородской области, должностных лиц отдела ГО, ЧС и ЕДДС управления ЖКХ и ЧС Администрации Сосновского муниципального района Нижегородской области и населения района;

- обработка и анализ данных обстановки, определение масштабов ЧС и состава дежурно-диспетчерских служб, необходимых для экстренного реагирования на ЧС, распространение в ОСОДУ полученной информации;

- принятие решений на экстренные меры по ликвидации угрозы или возникшей ЧС или АС (в пределах полномочий, установленных вышестоящими органами);

- представление докладов (донесений) о сложившейся обстановке в ЧС (АС) и действиях сил и средств, подготовка вариантов решений по ее ликвидации для вышестоящих органов управления;

- доведение задач до задействованных на ликвидацию ЧС (АС) сил и средств установленным порядком и контроль их исполнения;

- организация взаимодействия между привлекаемыми дежурно-диспетчерскими службами и находящимися в их подчинении силами и средствами;

- обобщение информации по району о происшествиях, ЧС и АС, ходе работ по их ликвидации и представление по подчиненности итоговых докладов за сутки;

- информирование об обстановке и принятых мерах дежурно-диспетчерских служб, входящих в ОСОДУ и привлекаемых к ликвидации ЧС, а также взаимодействующих ДДС, доведение до них рекомендаций по взаимодействию и распоряжений (указаний) вышестоящих органов управления.

Свою деятельность ЕДДС Сосновского муниципального района осуществляет в тесном взаимодействии с ДДС организаций, предприятий, учреждений заинтересованных органов управления, соответствующих территориальных подразделений федеральных органов исполнительной власти.

ЕДДС Сосновского муниципального района является структурным подразделением отдела ГО, ЧС и ЕДДС управления ЖКХ и ЧС Администрации Сосновского муниципального района Нижегородской области.

3.Управляющий центр ОСОДУ (ЕДДС Сосновского муниципального района) решает следующие задачи:

- прием сообщений, анализ и оценка поступившей информации, доведение ее до ДДС организаций и служб района, в компетенцию которых входит реагирование на принятое сообщение;

- предоставление в органы управления районного звена территориальной подсистемы РСЧС и в вышестоящие органы управления РСЧС сообщений о происшествиях, которые идентифицируются как сообщения об угрозе или возникновении ЧС и АС;

- доведение задач на выполнение мероприятий по ликвидации ЧС (АС) до сил и средств постоянной готовности районной подсистемы РСЧС, контроль их исполнения;

- получение обобщенных данных об обстановке и действиях сил и средств, подготовка распоряжений и указаний на выполнение мероприятий по ликвидации ЧС (АС);

- обобщение информации о происшедших ЧС (АС) в Сосновском муниципальном районе Нижегородской области и ходе работ по их ликвидации;

- контроль выполнения мероприятий по ликвидации ЧС (АС) и представление итоговых докладов, согласно регламенту взаимодействия.

4.ДДС, входящие в ОСОДУ, решают следующие задачи:

- прием сообщений о происшествиях, их анализ и представление в ОСОДУ тех сообщений, которые идентифицируются как сообщения об угрозе возникновения ЧС (АС);

- доведение задач на действия в ЧС (АС) до сил постоянной готовности и контроль их исполнения;

- представление докладов (донесений) о сложившейся обстановке в ЧС (АС) и действиях по ее ликвидации по подчиненности в ОСОДУ Сосновского муниципального района Нижегородской области;

- получение, в части касающейся, от ОСОДУ Сосновского муниципального района обобщенных данных об обстановке, действиях сил и средств и рекомендаций по обеспечению их взаимодействия при ликвидации ЧС (АС), а также распоряжений и указаний от вышестоящих органов;

- обобщение информации о происшествиях и ЧС (АС), ходе работ по их ликвидации и представление по подчиненности и в ОСОДУ Сосновского муниципального района итоговых докладов.

5. Дежурно-диспетчерские службы, входящие в ОСОДУ, наряду с вышестоящими органами управления несут ответственность за оперативность и эффективность принимаемых экстренных мер по ликвидации ЧС (АС).

6. Задачи, права и ответственность ДДС, входящих в ОСОДУ, определяются соответствующими нормативными документами, регламентирующими деятельность этих служб.

III. Порядок функционирования ОСОДУ

1. Дежурно-диспетчерские службы, входящие в ОСОДУ, функционируют в трех режимах:

а) повседневной деятельности – при отсутствии угрозы возникновения чрезвычайной ситуации;

б) повышенной готовности – при угрозе возникновения чрезвычайной ситуации;

в) чрезвычайной ситуации – при возникновении и ликвидации чрезвычайной ситуации.

2. В режиме повседневной деятельности ДДС действуют в соответствии со своими ведомственными инструкциями и представляют в ОСОДУ обобщенную статистическую информацию о ЧС (АС) и предпосылках к ним за прошедшие сутки в соответствии с действующими критериями информации о ЧС (АС).

При получении сообщений о происшествиях, которые идентифицируются как сообщения об угрозе или возникновении ЧС, они незамедлительно передаются в ОСОДУ.

ОСОДУ района ведёт и уточняет единую информационно-справочную базу по основным рискам ЧС (АС), по силам и средствам постоянной готовности служб района, статистический учёт по авариям и ЧС.

3. При угрозе или возникновении чрезвычайной ситуации (аварийной ситуации) соответствующие органы управления районного звена территориальной подсистемы РСЧС и их дежурно-диспетчерские службы решением соответствующего председателя КЧС и ОПБ или руководителя организации переводятся в режим повышенной готовности либо в режим чрезвычайной ситуации.

В этом режиме ДДС действуют в соответствии с соглашением о порядке взаимодействия в ОСОДУ, настоящим Положением и соответствующими ведомственными инструкциями.

4. В режиме ЧС (АС) информационное взаимодействие между ДДС, входящими в ОСОДУ, осуществляется через управляющий центр (ЕДДС Сосновского муниципального района).

Для этого в ЕДДС Сосновского муниципального района от ДДС передаются сведения об угрозе или факте ЧС (АС), сложившейся обстановке, принятых мерах, задействованных и требуемых дополнительно силах и средствах. Поступающая информация доводится ЕДДС Сосновского муниципального района (в части касающейся) до всех заинтересованных ДДС.

5. Все сообщения, передаваемые в управляющий центр, должны быть формализованы.

Для формирования, передачи, приема и обработки формализованных сообщений могут использоваться средства связи, оповещения и автоматизации.

При крайней необходимости допускается передача (прием) неформализованных сообщений с использованием имеющихся средств связи.

В случаях поступления сообщений об угрозе или факте возникновения ЧС (АС) от населения формализованные сообщения формируются дежурной сменой ДДС.

6. Вся информация, поступающая в управляющий центр, обрабатывается и обобщается. По каждому принятому сообщению готовятся и принимаются необходимые решения. Поступившая из различных источников и обобщенная в ЕДДС Сосновского муниципального района информация, подготовленные рекомендации по совместным действиям ДДС доводятся управляющим центрам до вышестоящих и взаимодействующих органов управления, а также до всех ДДС, привлеченных к ликвидации ЧС (АС).

IV. Обеспечение работы ОСОДУ

1. Конкретный состав информационных показателей, формы, критерии и порядок их представления определяются двусторонними соглашениями о порядке взаимодействия в ОСОДУ и соответствующими ведомственными инструкциями об обмене информацией между ЕДДС Сосновского муниципального района и взаимодействующей ДДС, утверждаемыми, соответственно, начальником отдела ГО, ЧС и ЕДДС управления ЖКХ и ЧС Администрации Сосновского муниципального района Нижегородской области и начальником (руководителем) вышестоящего для ДДС органа управления (по подчиненности).

2. Для информационного и программно-технического обеспечения функционирования ОСОДУ создается автоматизированная система.

Автоматизированная система ОСОДУ включает в свой состав комплексы средств автоматизации (далее - КСА) ОСОДУ, КСА ЕДДС, а также КСА взаимодействия с ДДС, входящими в ОСОДУ.

Автоматизированная система ОСОДУ обеспечивает автоматизированный доступ ДДС к имеющимся во взаимодействующих районных службах базам (банкам) данных (с учетом разграничения доступа к информации), необходимых для предупреждения и ликвидации ЧС, а также к специальным базам данных ЕСОДУ Нижегородской области.

Утвержден
постановлением Администрации
Сосновского муниципального района
Нижегородской области
от 15.11.2018 № 331

**Перечень
дежурно-диспетчерских служб, входящих в объединенную систему
оперативно-диспетчерского управления при авариях и чрезвычайных
ситуациях на территории Сосновского муниципального района
Нижегородской области**

- 1.Единая дежурно-диспетчерская служба Сосновского муниципального района (ЕДДС Сосновского муниципального района).
- 2.Дежурно-диспетчерская служба 148-ПСЧ ФГКУ «26 отряд ФПС по Нижегородской области» (ДДС-01) (по согласованию).
- 3.Дежурная часть отделения полиции (дислокация пос. Сосновское) МО МВД России «Павловский» (ДДС-02) (по согласованию).
- 4.Дежурная служба Отделения скорой медицинской помощи ГБУЗ НО МУЗ «Сосновская ЦРБ» (ДДС-03) (по согласованию).
- 5.Сосновская районная эксплуатационная газовая служба (ДДС-04) ПАО «Газпром газораспределение Нижний Новгород» в (р.п. Сосновское) (по согласованию).
- 6.Дежурно-диспетчерская служба ЛТЦ (р.п. Сосновское) Нижегородский филиал МРФ «Волга» (по согласованию).
- 7.Аварийно-диспетчерская служба Сосновских районный электрических сетей ПАО «МРСК Центра и Приволжья филиал «Нижновэнерго» ПО «Южные электрические сети» (по согласованию).
- 8.Диспетчер региональной дежурной службы 2 уровня Сосновского районного лесничества (в пожароопасный период), (по согласованию).
- 9.Дежурный работник ООО «ПМК Сосновская» по зимнему содержанию автомобильных дорог (по согласованию).
- 10.Дежурные работники МУП «Теплоэнергия-1», МУП «Бытсервис», МУП «Елизарово».
- 11.Отделение в г. Павлово УФСБ России по Нижегородской области (по согласованию).
- 12.Центр мониторинга окружающей среды г. Павлово (по согласованию).
- 13.Территориальный отдел Управления Роспотребнадзора по Нижегородской области в Павловском, Вачском, Сосновском районах (по согласованию).
- 14.ГБУ НО «Госветуправление Сосновского района» (по согласованию).

Утвержден
постановлением Администрации
Сосновского муниципального района
Нижегородской области
от 15.11.2018 № 331

**Регламент
взаимодействия Единой дежурно-диспетчерской службы Сосновского
муниципального района в подсистеме РСЧС района с организациями,
предприятиями, учреждениями и службами быстрого реагирования**

ЕДДС Сосновского муниципального района функционирует как орган повседневного управления, предназначенный для координации действий дежурно-диспетчерских служб Сосновского муниципального района при авариях и чрезвычайных ситуациях.

Организация работы ЕДДС Сосновского муниципального района построена следующим образом: информация от населения о ЧС (угрозе ЧС), пожаре, аварии, происшествии, по многоканальному телефону «112» поступает в оперативно-диспетчерский зал.

Оперативный дежурный или помощник оперативного дежурного, получив сообщение о ЧС, (угрозе ЧС), пожаре, аварии, происшествии привлекает для её ликвидации формирования аварийно-спасательных служб Сосновского муниципального района, а в случае необходимости и формирования постоянной готовности муниципального звена ТП РСЧС через диспетчерские службы.

Информация о пожарах переадресовывается в 148-ПСЧ ФПС ФГКУ «26 отряд ФПС по Нижегородской области» (ДДС-01) для привлечения подразделений и техники всего гарнизона пожарной охраны района для ликвидации пожаров.

При возникновении угрозы или ЧС:

1) На объектовом уровне:

А. ДДС объекта (организации):

- принимает от населения, классифицирует в соответствии с критериями о чрезвычайных ситуациях и фиксирует сведения о сложившейся обстановке, в районе возникновения ЧС (угрозы);

- до прибытия на место ЧС руководителей ликвидации привлекает необходимые дежурные силы и средства организации и предприятий, дислоцированных на подведомственной территории, к ликвидации угрозы (ЧС);

- доводит информацию о сложившейся обстановке и принимаемых мерах до должностных лиц объекта, взаимодействующих ДДС;

- докладывает информацию о сложившейся обстановке и принимаемых мерах в ЕДДС Сосновского муниципального района в виде формализованных донесений;

- осуществляет контроль за убытием (прибытием) к месту проведения работ привлекаемых сил и средств своего уровня;

- в последующем, в ходе работ по предотвращению угрозы ЧС или ликвидации ее последствий, осуществляет сбор информации о складывающейся обстановке, привлекаемых силах и средствах, результатах принимаемых мер;

- осуществляет прием и передачу информации о складывающейся обстановке, привлекаемых силах и средствах, результатах принимаемых мер между ДДС, привлеченными к проведению работ в районе ЧС;

- при продолжительных по времени работах по ликвидации представляет в вышестоящие органы управления (ДДС) соответствующие табельные донесения;

- при возникновении необходимости привлечения к ликвидации ЧС сил и средств вышестоящих органов управления, по решению руководителя ликвидации ЧС, доводит эту информацию до ЕДДС Сосновского муниципального района.

Б. ЕДДС Сосновского муниципального района:

- принимает от ДДС объекта информацию о масштабах и характере угрозы или ЧС, классифицирует ее в соответствии с критериями информации о чрезвычайных ситуациях, о складывающейся обстановке в районе ЧС, привлекаемых к ликвидации силах и средствах, результатах принимаемых мер;

- информирует должностных лиц заинтересованных органов управления, ДДС смежных с районом ЧС организаций, главу Администрации, председателя КЧС и ОПБ Сосновского муниципального района Нижегородской области и (или) заместителя председателя КЧС и ОПБ Сосновского муниципального района Нижегородской области, начальника отдела ГО, ЧС и ЕДДС управления ЖКХ и ЧС Администрации Сосновского муниципального района Нижегородской области;

- по решению территориальных органов управления приводит в готовность подведомственные силы и средства;

- предоставляет в областные органы управления формализованные донесения о складывающейся обстановке, ходе ликвидации ЧС принимаемых и предполагаемых мерах по усилению привлеченной группировки сил и средств;

- при принятии решения о привлечении подведомственных территориальным органам управления сил и средств к ликвидации ЧС осуществляет информирование соответствующих ДДС органов управления, доведение решения на их привлечение должностным лицам и ДДС;

- осуществляет контроль за убытием (прибытием) к месту проведения работ привлекаемых сил и средств своего уровня;

2) При возникновении угрозы или ЧС муниципального уровня:

А. ДДС организаций:

- привлекается как ДДС для решения задач ликвидации ЧС (угрозы) по решению руководства ДДС.

Б. ЕДДС Сосновского муниципального района:

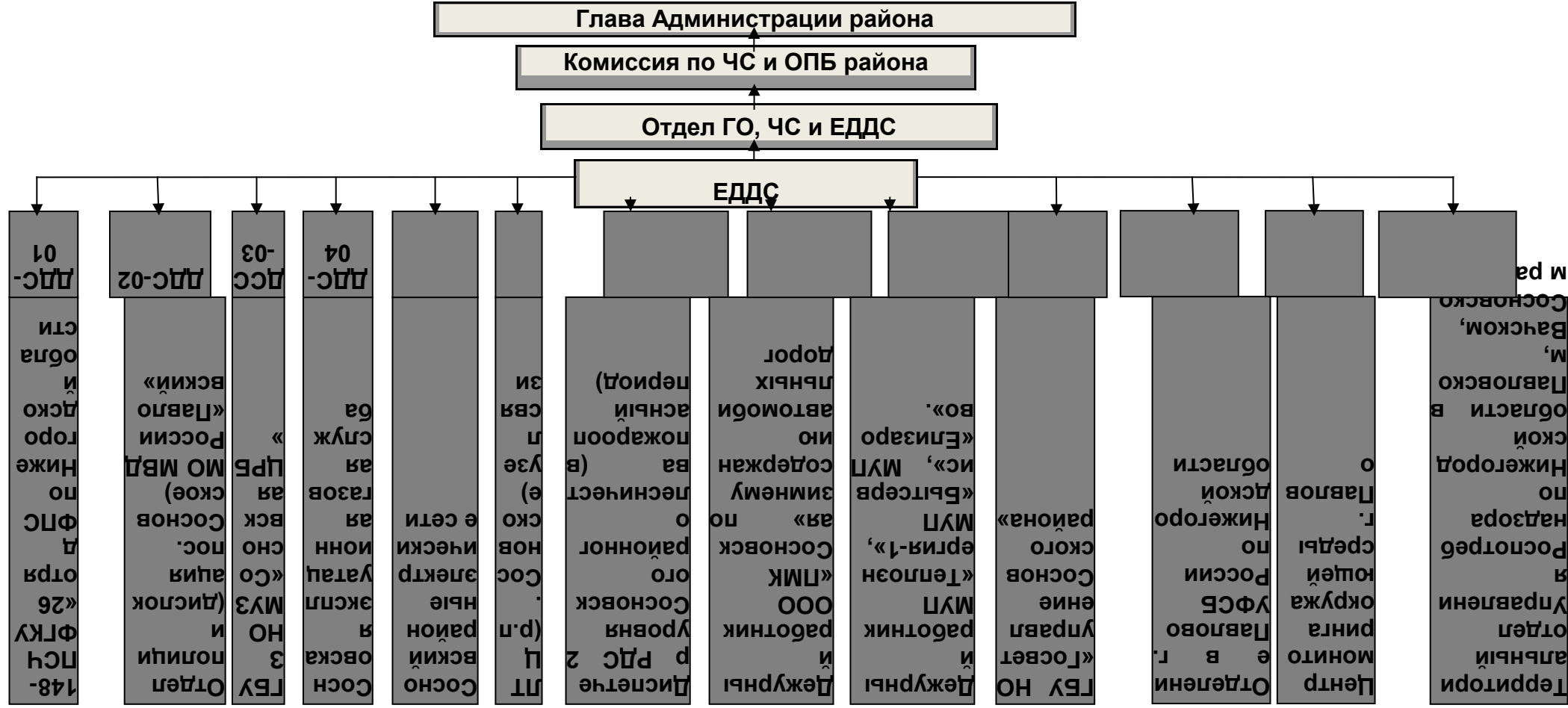
- работает по регламенту пункта А.1 применительно к своему уровню.

3) При возникновении угрозы или ЧС федерального уровня:

ЕДДС Сосновского муниципального района, ДДС организаций привлекаются для решения задач ликвидации ЧС (угрозы) по решению вышестоящего руководства в соответствии со своими инструкциями.

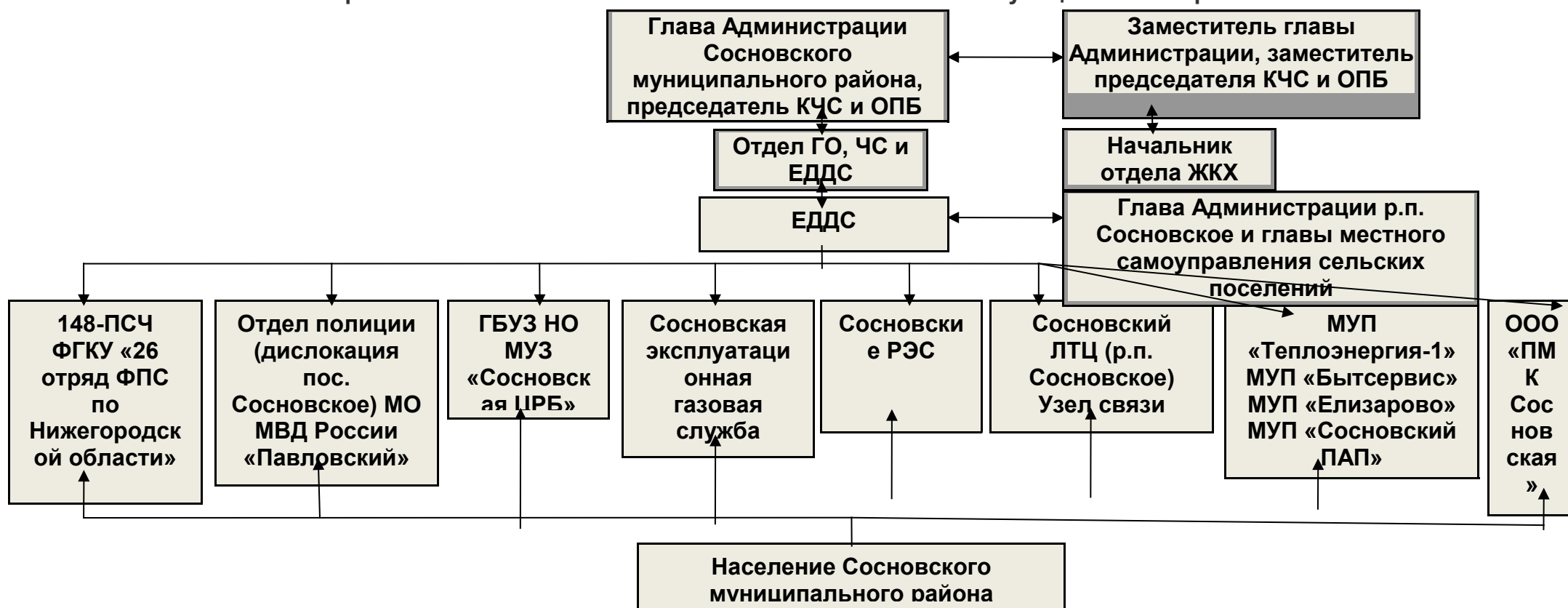
Утверждена
 постановлением Администрации
 Сосновского муниципального района
 Нижегородской области
 от 15.11.2018 № 331

Структура объединенной системы оперативно-диспетчерского управления при авариях и чрезвычайных ситуациях на территории Сосновского муниципального района Нижегородской области



Утвержден
постановлением Администрации
Сосновского муниципального района
Нижегородской области
от 15.11.2018 № 331

**Порядок
информирования и реагирования на чрезвычайные ситуации и аварийные нарушения условий
нормального жизнеобеспечения населения Сосновского муниципального района**



Утвержден
постановлением Администрации
Сосновского муниципального района
Нижегородской области
от 15.11.2018 № 331

**Регламент управления ликвидацией аварийных ситуаций
в системах жизнеобеспечения населения**

К I категории аварийных ситуаций относятся аварии в системах жизнеобеспечения населения:

1. Теплоснабжение – не более 100 чел.:
- t^0 наружного воздуха до -10°C – 4 часов;
 - t^0 наружного воздуха до -20°C – 2 часа;
 - t^0 наружного воздуха ниже -20°C – 1 час.
2. Снабжение горячей водой – не более 500 чел. в течение 3 суток.
 3. Снабжение холодной водой, канализацией - не более 500 чел. в течение 4 часов.
 4. Энергоснабжение - не более 500 чел. в течение 4 часов.
 5. Газоснабжение - не более 500 чел. в течение 4 часов.
 6. Транспортное сообщение – не более 6 часов.

К II категории аварийных ситуаций относятся аварии в системах жизнеобеспечения населения:

1. Теплоснабжение – от 100 чел. до 1000 чел.:
- t^0 наружного воздуха до -10°C – не более 12 часов;
 - t^0 наружного воздуха до -20°C – не более 8 часа;
 - t^0 наружного воздуха ниже -20°C – не более 4 часов.
2. Снабжение горячей водой – до 2 тыс. чел. не более 3 суток.
 3. Снабжение холодной водой, канализацией - до 100 чел. в течение 12 часов.
 4. Энергоснабжение - до 100 чел. в течение 12 часов.
 5. Газоснабжение - до 100 чел. в течение 12 часов.
 6. Транспортное сообщение – более 6 часов.

К III категории аварийных ситуаций относятся аварии в системах жизнеобеспечения населения:

1. Теплоснабжение – свыше 1000 чел.:
- t^0 наружного воздуха до -10°C – в течении суток;
 - t^0 наружного воздуха до -20°C – в течении 12 часов;
 - t^0 наружного воздуха ниже -20°C – в течении 6 часов.
2. Снабжение горячей водой – более 2000 чел. более 3 суток.
 3. Снабжение холодной водой, канализацией – более 1000 чел. в течение суток.
 4. Энергоснабжение – более 1000 чел. в течение суток.
 5. Газоснабжение – более 1000 чел. в течение суток.
 6. Транспортное сообщение – более 10 часов.

Утвержден
постановлением Администрации
Сосновского муниципального района
Нижегородской области
от 15.11.2018 № 331

**Регламент взаимодействия
Сосновского муниципального звена территориальной подсистемы РСЧС
Нижегородской области и объектовых звеньев при ликвидации пожара на
территории Сосновского муниципального района**

1. Непосредственное руководство боевыми действиями при тушении пожара осуществляется руководителем тушения пожара (далее – РТП) – старшим должностным лицом ГПС Главного управления МЧС России по Нижегородской области либо другим должностным лицом пожарной охраны.

Указания РТП обязательны для исполнения должностными лицами и гражданами на территории, где осуществляются действия по тушению пожара.

2. РТП в зависимости от обстановки на пожаре создает оперативный штаб.

2.1. В состав штаба могут входить: представители ГПС ГУ МЧС России по Нижегородской области, Администрации Сосновского муниципального района Нижегородской области, отделения полиции (дислокация пос. Сосновское) МО МВД России «Павловский», сотрудники предприятий и служб, а также другие лица по усмотрению РТП.

2.2. Работой оперативного штаба руководит его начальник, который одновременно является заместителем РТП.

2.3. Никто не вправе вмешиваться в действия РТП или отменять его распоряжения при тушении пожара.

3. При объявлении ранга пожара №2 и выше диспетчер ДДС-01 проводит оповещение необходимых дежурно-диспетчерских служб жизнеобеспечения района.

3.1. В случае получения информации о пожаре дежурно-диспетчерскими службами подразделений: отделения полиции (дислокация пос. Сосновское) МО МВД России «Павловский», Сосновские РЭС, районная эксплуатационная газовая служба, ГБУЗ НО МУЗ «Сосновская ЦРБ», а также диспетчерскими службами предприятий они сообщают по линии прямой связи в ЕДДС Сосновского муниципального района о принятой информации и согласно утвержденным инструкциям по организации взаимодействия направляют к месту пожара необходимые аварийные бригады (наряды).

3.2. При получении информации о ранге пожара № 3 руководители указанных служб лично прибывают к месту пожара.

3.3. Вызов аварийных и специальных бригад городских служб жизнеобеспечения по рангу пожара №1 и №1 БИС производится через диспетчера ДДС-01 148-ПСЧ ФГКУ «26 отряд ФПС по Нижегородской области», а при необходимости через оперативного дежурного или помощника оперативного дежурного ЕДДС Сосновского муниципального района в соответствии с утвержденными инструкциями по организации взаимодействия между службами.

4. О своем прибытии к месту пожара руководители (старшие аварийных бригад и нарядов) указанных выше служб докладывают начальнику штаба пожаротушения или РТП и выполняют его распоряжения.

4.1. Отделение полиции (дислокация пос. Сосновское) МО МВД России «Павловский» обеспечивает оцепление места пожара, охрану имущества и

общественного порядка. Совместно с представителями Отдела надзорной деятельности и профилактической работе по Сосновскому району принимает меры по расследованию причин пожара и проведению следственных действий по установлению причины происшествия и виновных лиц по «горячим следам».

Отделение ГИБДД МО МВД России «Павловский» принимает меры по обеспечению беспрепятственного проезда пожарных подразделений и других служб к месту пожара, при необходимости для беспрепятственной работы в районе пожара организует движение автомобильного транспорта и пешеходов по другим маршрутам.

4.2.МУП «Бытсервис» обеспечивает максимальную водоотдачу водопроводной сети в районе тушения пожара. По окончании тушения пожара восстанавливает схему водоснабжения, проверяет техническое состояние пожарных гидрантов и обеспечивает их готовность к применению.

4.3.Сосновские РЭС производят отключение необходимых участков сети и трансформаторных пунктов, создающих опасность для работающих на пожаре, со снятием с контактной сети остаточного напряжения и ее заземлением на промышленных объектах (после согласования с администрацией объекта о возможности такого отключения), складах, административных, культурно-бытовых и жилых зданиях, электростанциях, электроустановках и различном электрооборудовании с выдачей начальнику штаба пожаротушения (РТП) письменного допуска установленного образца на проведение работ по тушению пожара.

После ликвидации пожара проверяет состояние электросетей.

4.5.Сосновская районная эксплуатационная газовая служба устанавливает наличие и степень загазованности здания (помещений), характер повреждений газовых коммуникаций и степень опасности для работающего личного состава, в случае необходимости производит отключение газовых коммуникаций и приборов в горящих и смежных помещениях (строениях). После ликвидации пожара проверяет состояние газовых коммуникаций.

4.6.Руководитель (врач, фельдшер) бригады скорой медицинской помощи отделения скорой медицинской помощи (далее – СМП) ГБУЗ НО МУЗ «Сосновская ЦРБ», прибывший на место пожара, оценивает обстановку, докладывает РТП (начальнику штаба), дежурному врачу ГБУЗ НО БСМП и фельдшеру по приёму и передаче вызовов отделения СМП о количестве пострадавших (погибших), организует и проводит лечебно-эвакуационные мероприятия. Информировывает РТП (начальника штаба) о месте доставки пострадавших, госпитализации в лечебные учреждения, их количестве и состоянии. По окончании выполнения лечебно-эвакуационных мероприятий докладывает РПТ и дежурному врачу ГБУЗ НО БСМП.

5.Привлечение других служб, подразделений, учреждений и др., дислоцированных на территории Сосновского муниципального района Нижегородской области, для оказания помощи в тушении пожара осуществляется на основании трехсторонних инструкций о взаимодействии.

6.Убытие с места пожара руководителей служб (и т.д.) и аварийных бригад (нарядов) согласовывается с руководителем тушения пожара.

Утвержден
 постановлением Администрации
 Сосновского муниципального района
 Нижегородской области
 от 15.11.2018 № 331

**Схема
 передачи информации о прекращении (ограничении) предоставления
 коммунальных услуг населению Сосновского муниципального района
 Нижегородской области**

Наименование	Количество человек, попавших в зону прекращения (ограничения) предоставления коммунальных услуг	Схема передачи информации
ЕДДС	Более 50	1. По схеме оповещения ответственных лиц района 2. Специалисту ЦДДС ГКУ «Управление по обеспечению деятельности министерства ЖКХ и ТЭК Нижегородской области»
	Более 2000	1. По схеме оповещения ответственных лиц района 2. Специалисту ЦДДС ГКУ «Управление по обеспечению деятельности министерства ЖКХ и ТЭК Нижегородской области» немедленно

Примечание:

если технологическое нарушение не устраняется в нормативные сроки, то информация немедленно передается в ЦДДС ГКУ «Управление по обеспечению деятельности министерства ЖКХ и ТЭК Нижегородской области» и оперативно-распорядительный отдел Департамента региональной безопасности Нижегородской области независимо от количества человек, попавших в зону прекращения (ограничения) предоставления коммунальных услуг населению района.

Утвержден
постановлением Администрации
Сосновского муниципального района
Нижегородской области
от 15.11.2018 № 331

**Схема
оповещения ответственных лиц при авариях и ограничениях
на объектах жизнеобеспечения Сосновского муниципального района
Нижегородской области**

