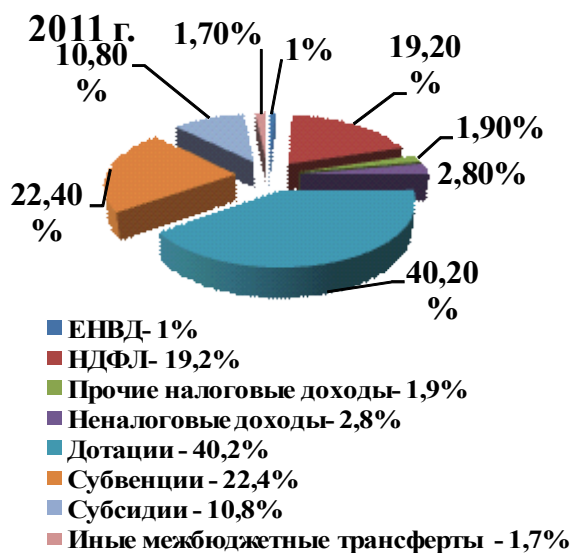


## Анализ поступлений единого налога на вмененный доход в бюджет Сосновского муниципального района в 2012 году.

Система налогообложения в виде Единого налога на вмененный доход устанавливается в соответствии со статьей 346. 26.3 НК РФ. Объектом налогообложения для применения ЕНВД признается вмененный доход налогоплательщика, налоговой базой для исчисления суммы единого налога признается величина вмененного дохода, рассчитываемая как произведение базовой доходности по определенному виду предпринимательской деятельности, исчисленной за налоговый период, и величины физического показателя, характеризующего данный вид деятельности.

### Структура доходов Сосновского района, %

Доходы	2011 г.	9 мес. 2012 г.
ЕНВД	1,0	1,2
НДФЛ	19,2	23,6
Прочие налоговые доходы	1,9	2,2
Неналоговые доходы	2,8	4,5
Дотации	40,2	23,3
Субвенции	22,4	25,5
Субсидии	10,8	19,6
Иные межбюджетные трансферты	1,7	0,1
Итого	100	100

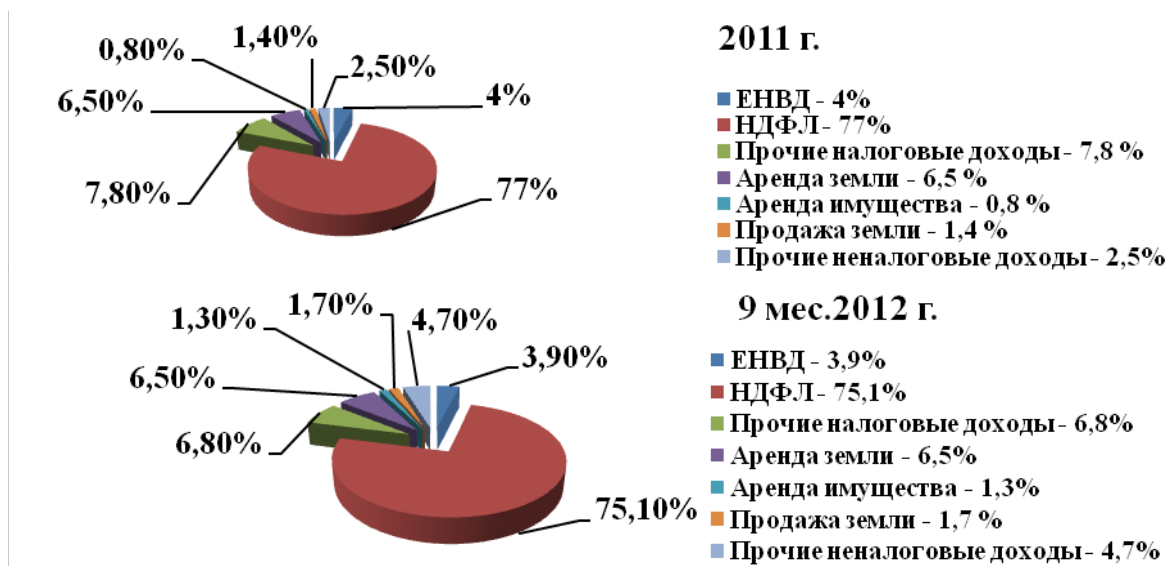


Единый налог на вмененный доход является одним из источников доходов консолидированного районного бюджета. Его часть занимает 4 % в структуре налоговых и неналоговых платежей.

### Структура налоговых и неналоговых доходов Сосновского района, %

	2011 г.	9 мес. 2012 г.
ЕНВД	4,0	3,9
НДФЛ	77,0	75,1
Прочие налоговые доходы	7,8	6,8
Аренда земли	6,5	6,5
Аренда имущества	0,8	1,3
Продажа земли	1,4	1,7

Прочие неналоговые доходы	2,5	4,7
Итого	100	100



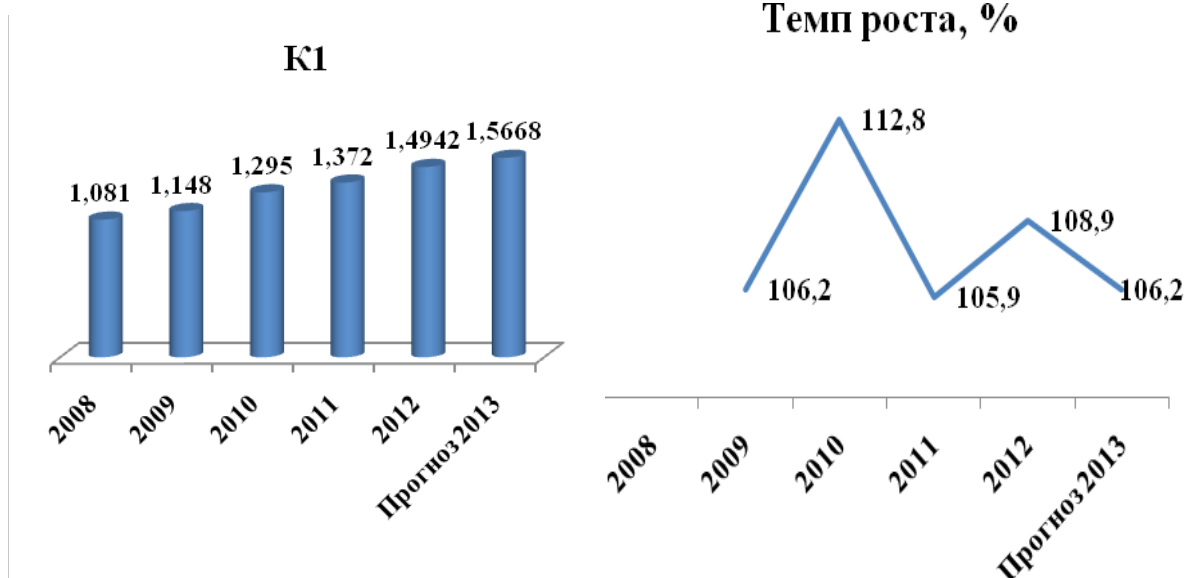
Для сравнения с другими районами в структуре собственных доходов ЕНВД в Ардатовском районе составляет 8,4%, в Вачском районе 4,0 %

С 2011 года сумма ЕНВД поступает в местный бюджет полном объеме.

При расчете ЕНВД первоначально учитывается К1, который устанавливается Министерством экономического развития РФ на календарный год и рассчитывается как произведение коэффициента, применяемого в предшествующем периоде и коэффициента, учитываемого изменение потребительских цен на товары (работы, услуги) в России в предшествующем календарном году.

#### Динамика роста коэффициента К1

Годы	К1	Темп роста, %
2008	1,081	
2009	1,148	106,2
2010	1,295	112,8
2011	1,372	105,9
2012	1,4942	108,9
Прогноз 2013	1,5668	106,2



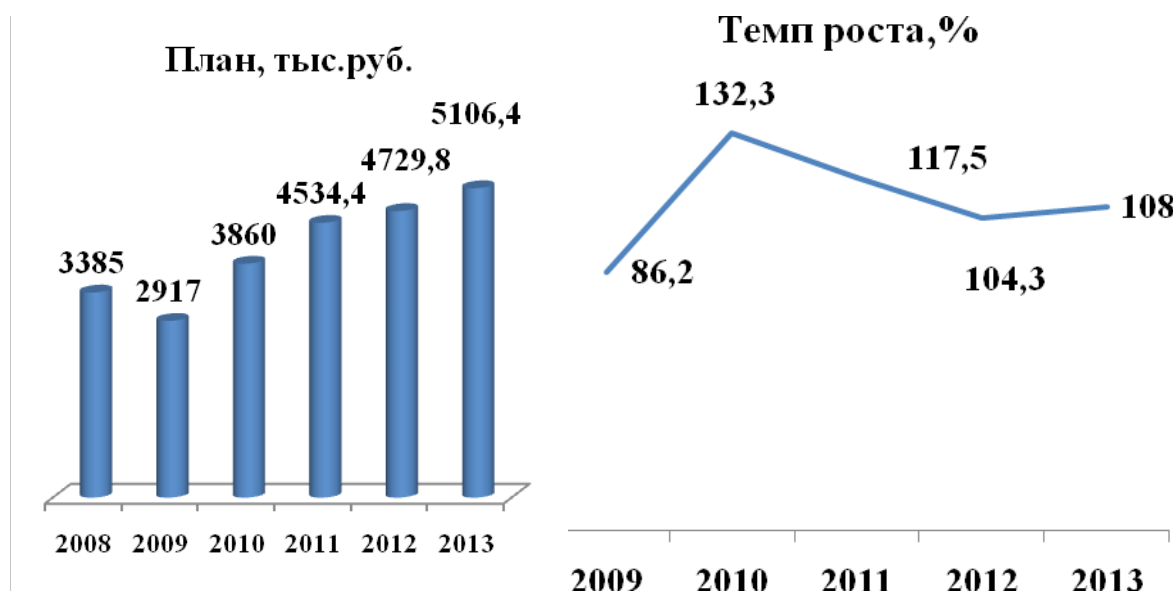
В течении 5-ти лет наибольший рост К1 наблюдается на 12,8% в 2010 году. На 2012 год прогнозируется рост индекса потребительских цен на 106,2% .

Корректирующий коэффициент базовой доходности К2, учитывающий совокупность особенностей ведения предпринимательской деятельности, определяется нормативными актами представительных органов муниципального образования. На территории Сосновского муниципального района К2 установлен в разрезе населенных пунктов, а в п. Сосновское разделен по улицам, и варьируется в интервале согласно НК РФ от 0,005 до 1,0. Такое же территориальное деление принято во многих района Нижегородской области, в том числе в Павловском, Ардатовском и Вачском районах . Однако в Ардатове и Ваче принят единый коэффициент К2 на всей территории административного центра.

Ежегодно Министерство финансов Нижегородской области доводит план по сбору Единого налога на вмененный доход, который год от года возрастает.

#### **План поступления ЕНВД по Сосновскому району**

Годы	План, тыс.руб.	Темп.роста,%
2008	3385,0	-
2009	2917,0	86,2
2010	3860,0	132,3
2011	4534,4	117,5
2012	4729,8	104,3
2013	5106,4	108,0

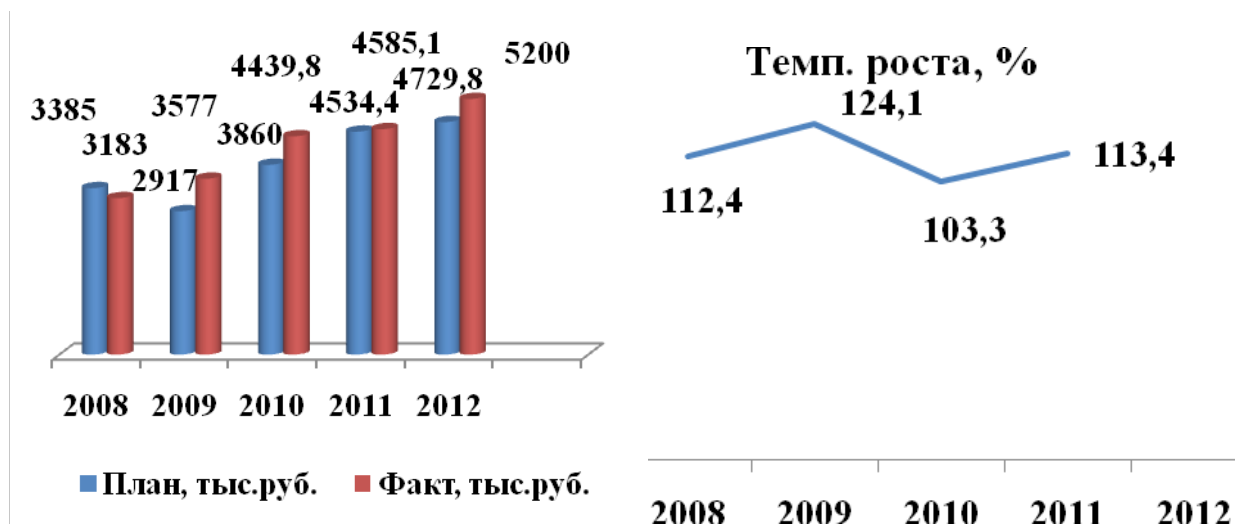


В 2012 году запланировано поступление ЕНВД на уровне 2011 года в сумме 5106,4 тыс.руб. Это связано с введением нового специального режима налогообложения – патентной системы.

По итогам 2012 года, ожидается перевыполнение плана поступления ЕНВД около 10 %, в сумме 5,2 млн.руб.

#### Выполнение плана ЕНВД по Сосновскому району.

Годы	План, тыс.руб.	Факт, тыс.руб.	Выполнение плана, %	Темп. роста, %
2008	3385,0	3183,0	94,0	-
2009	2917,0	3577,0	122,6	112,4
2010	3860,0	4439,8	115,0	124,1
2011	4534,4	4585,1	101,1	103,3
2012	4729,8	Ожидаемое 5200	109,9	113,4

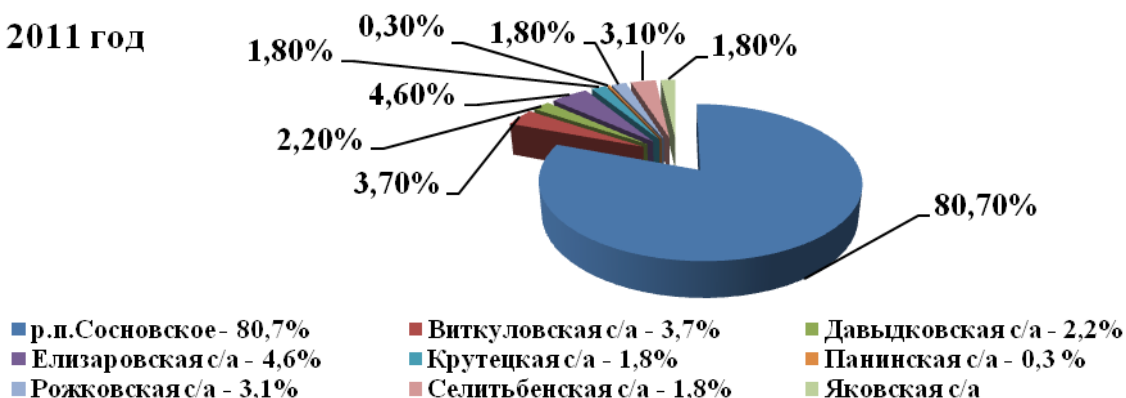


На территории Сосновского муниципального района по итогам 2011 года плательщиками ЕНВД являются 35 организаций и 163 ИП. В 2011 году структура плательщиков ЕНВД несколько сменилась за счет уменьшения налогоплательщиков в р.п.Сосновское.

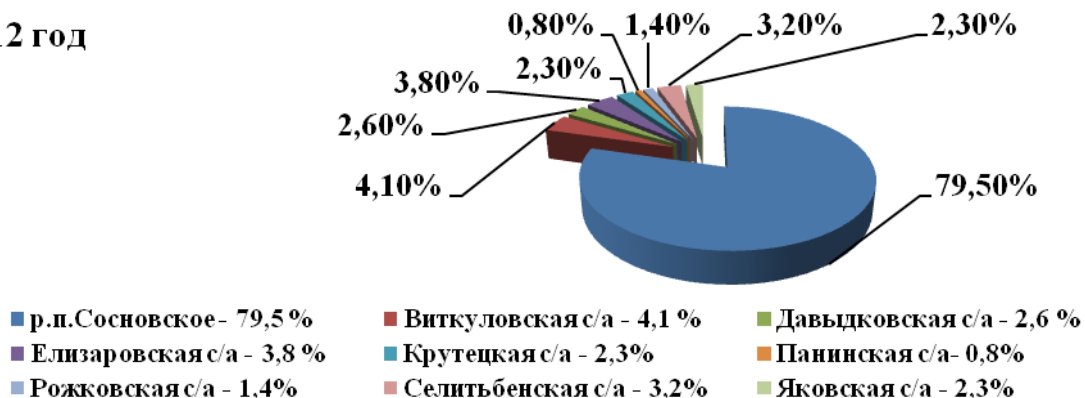
### Структура уплаты ЕНВД в разрезе поселений, %

Виды деятельности	2011	2012
р.п.Сосновское	80,7	79,5
Виткуловская с/а	3,7	4,1
Давыдковская с/а	2,2	2,6
Елизаровская с/а	4,6	3,8
Крутецкая с/а	1,8	2,3
Панинская с/а	0,3	0,8
Рожковская с/а	1,8	1,4
Селитьбенская с/а	3,1	3,2
Яковская с/а	1,8	2,3
Итого	100	100

2011 год



2012 год



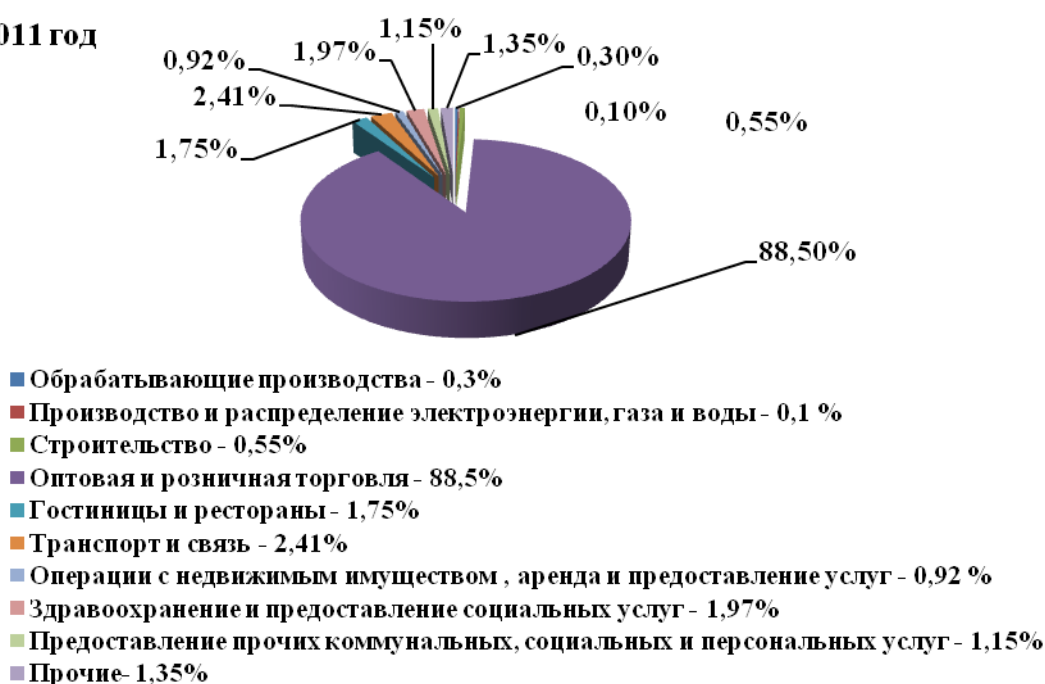
В разрезе поселений наибольшую долю в 2012 году занимает Виткуловский сельский совет.

Плательщики ЕНВД осуществляют свою деятельность в следующих сферах: обрабатывающие производства, производство и распределение электроэнергии, газа и воды, строительство, оптовая и розничная торговля, гостиницы и рестораны, транспорт и связь, операции с недвижимым имуществом, аренда и предоставление услуг, здравоохранение и предоставление социальных услуг, предоставление прочих коммунальных, социальных и персональных услуг.

### Структура поступления ЕНВД по отраслям, %

Виды деятельности	2011 г.	2012 г.
Обрабатывающие производства	0,3	0,4
Производство и распределение электроэнергии, газа и воды	0,1	0,1
Строительство	0,55	1,43
Оптовая и розничная торговля	88,5	86,72
Гостиницы и рестораны	1,75	1,87
Транспорт и связь	2,41	4,2
Операции с недвижимым имуществом , аренда и предоставление услуг	0,92	1,16
Здравоохранение и предоставление социальных услуг	1,97	0,86
Предоставление прочих коммунальных, социальных и персональных услуг	1,15	1,6
Прочие	1,35	1,66
Итого	100	100

2011 год





Наибольшую долю в структуре ЕНВД занимает торговля – 87%. По итогам 2011 года в районе насчитывалось 171 торговых точек, включая аптеки и объекты нестационарной мелкорозничной сети, от которых в районный бюджет поступило около 7,9 млн.руб., что на 7 % больше, чем в 2010 году. В 2012 году их количество увеличилось на 5 торговые точки. Рост поступлений ожидается на 2,3%

#### Налоговая нагрузка в розничной торговле

Показатели	2008	2009	2010	2011	2012
ЕНВД в расчете на 1 кв. м. торговой площади в год, руб.	390,25	435,11	519,2	543,29	564,07
Темп роста, %	-	111,5	119,3	104,6	103,8

Физическим показателем, характеризующим розничную торговлю, осуществляющую через объекты стационарной торговой сети является площадь торгового зала. Налоговая нагрузка на 1 кв.м. ожидается в 2012 г. 564,07 руб., это по сравнению с 2011 годом выше на 3,8 %.

По итогам 10 месяцев 2012 года количество плательщиков ЕНВД составило около 220. Из них, также как и в прошлом году, около 10 % ИП предоставляют декларации с нулевыми показателями, и около 13% ИП не предоставляют декларации в налоговый орган, что отражается на степени достоверности информации по начислению ЕНВД. Проблема остается нерешенной и в текущем периоде.

На 01.11.12 г. план по ЕНВД перевыполнен, всего поступило единого налога в сумме 5162,4 руб.

В связи с положительными показателями выполнения поступлений по ЕНВД, Администрация района предлагает не увеличивать коэффициент К2 на 2013 год, вследствие следующей причины:

- К2 был увеличен на 7,5 % в 2012 году ;

В связи с изменениями в НК РФ Положения главы 26.3 о ЕНВД не применяются с 1 января 2018 года ([пункт 8 статьи 5](#) Федерального закона от 29.06.2012 N 97-ФЗ), это означает отмену налогового режима в виде ЕНВД с 2018 года. С 2013 года вводятся следующие изменения:

- перейти на уплату ЕНВД налогоплательщики могут в добровольном порядке;

- дополнительно введены виды деятельности по которым может применяться ЕНВД;

- количество работников по видам деятельности, в которых сумма налога зависит от данной величины будет считаться не как среднесписочная, а как средняя величина;

- договорники, устроенные не по трудовому договору на полный день, будут включаться как целая единица;

- при начале и окончании бизнеса ЕНВД будет оплачиваться по фактически отработанному времени;

- расширяется количество вычетов при расчете суммы налога;

- ИП , не производящие выплаты и иные вознаграждения физическим лицам, уменьшают сумму налога на уплаченные страховые взносы в Пенсионный фонд и ФФОМС. Ограничение в 50% от суммы налога для данной категории плательщиков ЕНВД отменяется.

Одновременно с 01.01.2013 г. отдельной главой НК РФ вводится патентная система налогообложения.

В процессе разработки проекта корректирующего коэффициента К2, была проведена встреча с ИП, которые поддержали инициативу администрации. В связи с проводимой политикой администрацией района по поддержке малого и среднего предпринимательства в 2013 году предлагаем коэффициент К2 утвердить на уровне 2012 года.