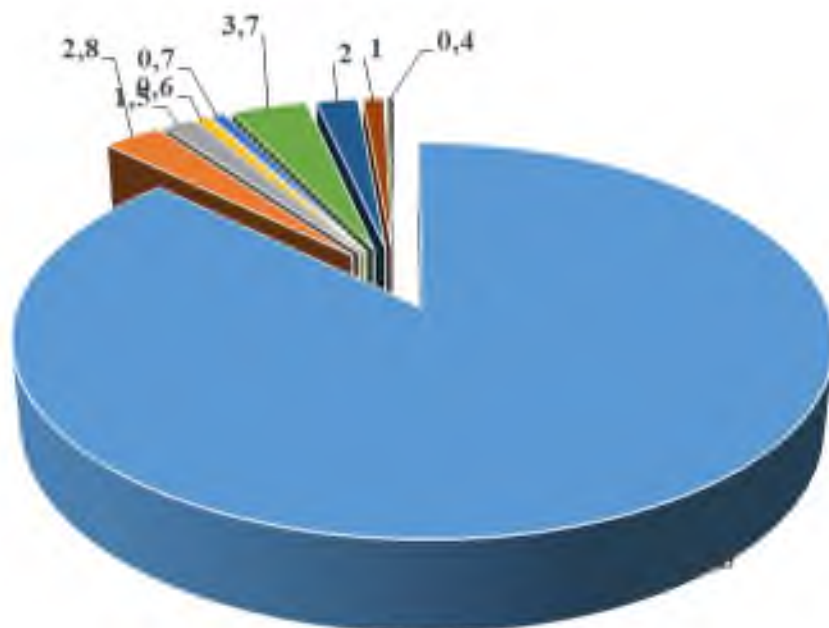


**Информация о социально-экономическом состоянии  
Сосновского муниципального района за январь-декабрь 2020 года**  
**1. Экономика**

**По оценке 2020 года** отгружено товаров собственного производства, выполнено работ и услуг **по полному кругу организаций** на сумму 3597,0 млн. руб. (103,2 % к 2019 году), в т.ч. в разрезе отраслей:

- обрабатывающие производства – 106,3%% (3140,4 млн. руб.);
- производство и распределение электроэнергии, газа и воды – 93,8% (100,2 млн. руб.);
- сельское хозяйство –92,9% (53,5 млн. руб.);
- транспорт и связь – 61,6% (21,1 млн. руб.);
- строительство –117,5% (25,9 млн. руб.);
- оптовая и розничная торговля, ремонт автотранспортных средств, мотоциклов , бытовых изделий -65,4% (71,7 млн. руб.);
- здравоохранение и предоставление социальных услуг-99,8 %( 133,5 млн. руб.)
- деятельность гостиниц и ресторанов 33,6% (4,8 млн. руб.);
- образование -54,6% (15,5 млн. руб.)
- прочие -118,9% (30,4 млн. руб.)

**Структура отгруженной продукции, работ и услуг по полному кругу организаций  
за январь- декабрь 2020 года**



- обрабатывающие производства- 87,3% ( 3140,4 млн.руб.)
- производство и распределение электроэнергии, газа и воды - 2,8% ( 100,2млн.руб.)
- сельское хозяйство - 1,5%( 53,5млн.руб.)
- транспорт и связь - 0,6%(21,1 млн.руб.)
- строительство - 0,7% (25,9 млн.руб.)
- здравоохранение и предоставление соц.услуг-3,7%(133,5 млн.руб.)
- оптовая и розничная торговля-2,0% ( 71,7 млн.руб.)
- деятельность гостиниц и ресторанов и прочие 1,0%(35,2 млн.руб.)
- образование- 0,4%. (15,5 млн.руб.)

В районе наиболее развиты следующие отрасли экономики: промышленное производство, сельское хозяйство, оптовая и розничная торговля, оказание услуг здравоохранения, жилищно-коммунальных услуг и услуги транспорта.

**Ключевые отрасли экономики района:**

– **обрабатывающие производства**, на долю которой приходится 3140,4 млн. руб. или 87,3% от общего объема отгруженной продукции по району (по полному кругу организаций). По состоянию на 1.01.2021 года на территории района осуществляют деятельность 23 предприятия обрабатывающего производства, из них 1 крупное, 1 среднее, и 21 малое. Ключевыми предприятиями данной отрасли являются: АО «Сосновскагропромтехника», ООО «Сосновскавтокомплект», ООО «Рыльковская фабрика», ООО «Тент-Пром», ООО «Сосновский каравай», ООО «Автодеталь-Н»

- **оптовая и розничная торговля**, на долю которой приходится 2,0 % от общего объема отгруженной продукции или 71,7 млн. руб.; ключевые предприятия данной отрасли: сетевой магазин ООО «Сладкая жизнь», ООО «Круг» и др.

- **сельское хозяйство**, на долю которой приходится 1,5 % от общего объема отгруженной продукции по району или 53,5 млн. руб.

- **транспорт и связь** на долю которой приходится 0,6% от общего объема отгруженной продукции или 21,1 млн. руб.; ключевые предприятия данной отрасли :МУП «Сосновское ПАП» и ООО «Сосновскдорремстрой»;

- **производство и распределение электроэнергии, газа и воды**, на долю которой приходится 2,8% от общего объема услуг отгруженной продукции или 100,2 млн. руб. ;

- **здравоохранение и предоставление социальных услуг**, на долю которой приходится 3,7% от общего объема отгруженной продукции или 133.5 млн.руб.

**1.1. Промышленное производство**

**Обрабатывающие производства района представлены следующими основными организациями:**

Наименование организации	Тип предприятия (крупное, среднее, малое)	Номенклатура выпускаемой продукции
АО «Сосновскагропромтехника»	крупное	Производство автокомпонентов (листовые полимерные материалы, изделия из пластмасс, изделия из цветных металлов, резинотехнические изделия).
ООО «Сосновскавтокомплект»	среднее	Производство автокомпонентов (изделия из пластмасс, противосолнечные козырьки, изделия из металла).
ООО «Рыльковская фабрика»	малое	Производство валяной обуви.
ООО «Тент- Пром»	малое	Производство автомобильных тентов.
ООО «Сосновский каравай»	малое	Производство хлебобулочных и кондитерских изделий.
ООО «Автодеталь-Н»	малое	Производство частей и принадлежностей к автомобилям

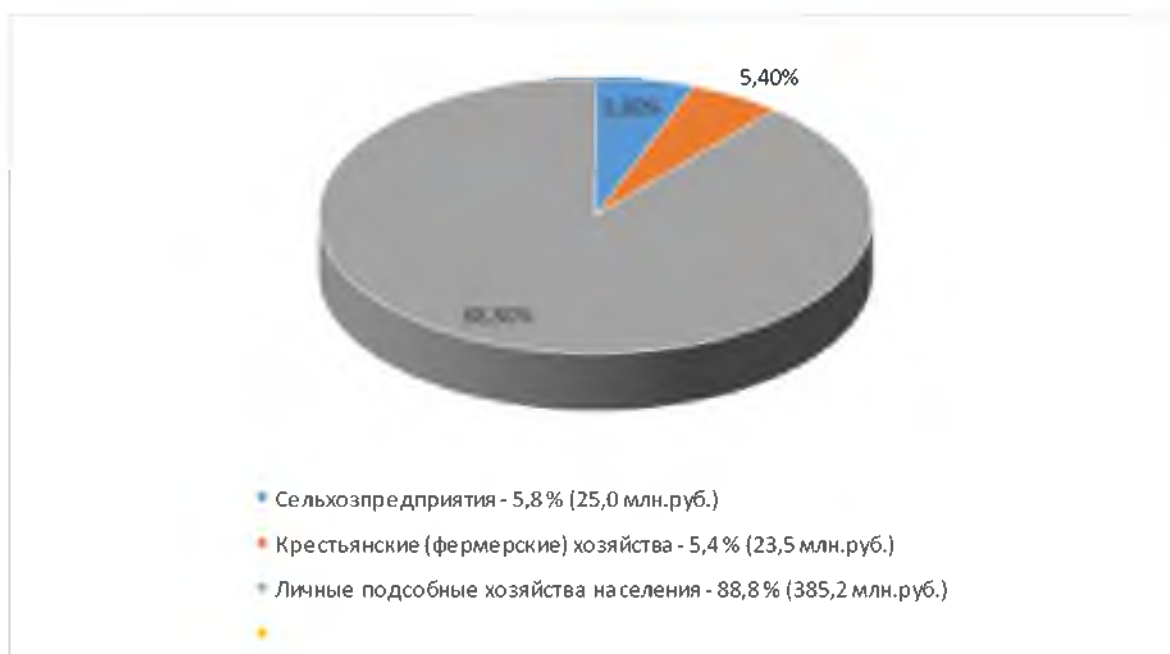
**Показатели деятельности основных организаций  
(по обрабатывающим производствам)**

<b>Организация</b>	<b>Объем отгруженной продукции за 2020г.,млн.руб.</b>	<b>Объем отгруженной продукции за 2019год, млн.руб.</b>	<b>Темп роста в действующих ценах,%%</b>
АО «Сосновскагропромтехника»	2415,0	2184,5	110,6
ООО «Сосновскавтокомплект»	304,6	333,2	91,4
ООО «Рыльковская фабрика»	21,3	22,8	93,4
ООО «Тент-Пром»	73,5	72,4	101,5
ООО «Сосновский каравай»	38,3	32,3	118,6
ООО «Автодеталь-Н»	72,3	59,7	121,1

Снижение темпов отгруженной продукции по оценке 2020 года наблюдается в производстве валяной обуви на 4,2%, деревообработке на 13,2%, производстве готовых металлических изделий на 18,1%, производстве автомобилей, прицепов и полуприцепов (комплектующие) на 5,0%, прочим производствам на 3,2%, текстильном производстве на 0,9%, оказании жилищно-коммунальных услуг на 6,2%.

### 1.2. Сельское хозяйство

#### Структура валовой продукции сельского хозяйства по категориям хозяйств за 2019 год



В сельском хозяйстве Сосновского муниципального района насчитывается 1 сельхозпредприятие. Кроме того, действуют и ведут текущую хозяйственную деятельность 10 крестьянских(фермерских) хозяйств, 9905 личных подсобных хозяйств.

Показатели	Ед. изм.	2019г.	Темп роста к 2018 году, в %	2020г.	Темп роста к 2019 году, в %
Поголовье крупного рогатого скота на конец отчётного периода, всего,	го лов	1149	66,1	1202	104,6
в т.ч. коров продуктивного стада		364	47,3	437	120,1
Объёмы производства продукции животноводства:	тн.	2171,9	57,9	2137,4	98,4
• молоко • мясо (скот и птица на убой в живом весе)		392,4	79,8	455,3	116,0
Посевные площади сельскохозяйственных культур, в т.ч.	га	5249	74,8	5563	106,0
- зерновых культур		3356	72,3	3318	98,9
Валовой сбор:	тн.	4352	62,8	5905	135,7
- зерновые культуры(в весе после обр-ки)		7420		5300	71,4
- картофель - овощи		1768		1520	86,0
Урожайность зерновых культур	ц/га	13,0	83,3	17,8	137

За 2020 год по всем категориям от одной коровы в среднем за 2020 год надоено 5566,2 кг, что на 674,5 кг выше уровня 2019 года.

По итогам 9 месяцев 2020 года сельхозорганизациями получен балансовый убыток (сальдированный результат) в размере 5,8 млн. руб., ( ООО «Нива» -5,8 млн.руб.).

**Меры государственной поддержки сельхозпроизводителей**  
(по всем категориям хозяйств)

2019 год		
Субсидия по несвязанной поддержки ( на 1 га посевной площади)	0,6	5
Субсидия на 1 литр реализованного молока	1,95	5
Субсидия на возмещение % ставки по кредитам для малых форм хозяйствования	0,13	30
Субсидия на возмещение затрат на приобретение элитных семян	0,32	1
Племенное животноводство	0,06	2
Итого	3,06	
2020 год		

Субсидия на обеспечение прироста сельскохозяйственной продукции собственного производства в рамках приоритетных подотраслей АПК	0,6	5
Субсидия на возмещение части затрат на поддержку собственного производства молока	1,5	14
Субсидирование племенного животноводства	0,042	2
Субсидирование на возмещение % ставки	0,024	9
Субсидия на возмещение затрат на приобретение элитных семян	0,27	1
Итого	2,4	

### 1.3. Развитие розничной торговли

Розничную торговлю в районе осуществляет 41 организация, из них 9 крупных и средних, 32 малых предприятия а также 120 предпринимателей без образования юридического лица.

В районе работает 164 магазина, из них 78 специализированных (22-продовольственных,56-непродовольственных) ,81 неспециализированный (72-продовольственных,9-непродовольственных),5-супермаркетов. А также 17 аптек и аптечных пунктов ,4 АЗС и 24 павильона.

### 1.4. Малое предпринимательство

По состоянию на 01.01.2021г. в районе зарегистрировано 342 субъекта малого и среднего предпринимательства (далее - СМСП), в т.ч. 1-среднее предприятие, 94 малых предприятий и 247 индивидуальных предпринимателей.

Основные виды деятельности малых предприятий: торговля, предоставление услуг, промышленное производство, деревообработка, оказание услуг и др.

#### Динамика развития предпринимательства

	2017г	2018г	2019	2020	2014	2015	2016
Количество субъектов малого и среднего предпринимательства, в том числе:	447	363	337	342	438	428	434
- средние предприятия	1	1	1	1	1	1	1
- малые предприятия	122	99	98	94	134	123	124
- предприниматели без образования юридического лица	324	263	238	247	303	304	309
Доля занятых в малом и среднем предпринимательстве от числа занятых в экономике по всем видам деятельности (%)	33,0	27,45	22,63	21,7	26,2	28,5	30,75
Доля занятых в малом предпринимательстве от числа занятых в экономике по всем видам деятельности (%)	29,4	24,6	19,45	18,6	23,5	25,4	27,5

	2017г	2018г	2019	2020	2014	2015	2016
Доля малого предпринимательства в общем объеме отгруженных товаров района (%)	28,7	23,5	22,1	16,5	33,8	33,8	31,6
Доля малого и среднего предпринимательства в общем объеме отгруженных товаров района(%)	40,9	32,9	31,3	25,0	46,2	49,8	45,3

В целях поддержки малого бизнеса с 2009 года действует АНО «Сосновский центр развития бизнеса», с 2010 года «Союз предпринимателей Сосновского района Нижегородской области».

### Меры государственной поддержки СМП

В 2015 году финансовая поддержка предоставлена 5 СМП на общую сумму 0,35 млн. руб., в т.ч. по видам поддержки:

В 2016 году финансовая поддержка предоставлена 12 СМП на общую сумму 3,920 млн.руб.

В 2019 году финансовая поддержка предоставлена 2 СМП на общую сумму 1,852 млн.руб.

В 2020 году финансовая поддержка предоставлена 15 СМП на общую сумму 4,099 млн.руб.

Наименование вида поддержки	Сумма поддержки (млн. руб.)	Количество получателей
<b>2016 год</b>		
<i>Финансовая поддержка, предоставленная СМП в рамках реализации ГП «Развитие предпринимательства и туризма Нижегородской области на 2014-2016 годы»</i>		
<i>Финансовая поддержка, предоставленная СМП в рамках муниципальной программы развития малого предпринимательства</i>		
Субсидии Сосновского муниципального района в целях возмещения затрат, связанных с приобретением оборудования в целях создания и развития производства	3,920	12
<b>2019 год</b>		
Субсидия СМП в связи с приобретением ими автомагазинов для обеспечения жителей удаленных населенных пунктов товарами первой необходимости (проект «Автолавки в село»)	1,852	2
<b>2020 год</b>		
Субсидия организациям, пострадавшим от распространения коронавирусной инфекции (COVID-19), в целях возмещения части затрат на оплату труда работникам в период действия режима повышенной готовности	3,092	10
Субсидия организациям, пострадавшим от распространения коронавирусной инфекции (COVID-19), в целях возмещения затрат на оплату коммунальных услуг в период действия режима повышенной готовности	1,007	5

## 2. Местный бюджет

Бюджет 2020 года исполнен с профицитом 3,2 млн. руб.

	2020г	2018	2019г	2013	2014	2015	2017
<b>ДОХОДЫ БЮДЖЕТА, млн. руб.</b>	795,7	581,4	693,2	564,5	519,8	473,6	562,3
Налоговые и неналоговые доходы, млн. руб.	213,1	200,4	211,5	137,7	104,6	153,3	194,6
- из них налоговые доходы, млн. руб.	199,7	180,5	196,4	123,3	94,5	145,0	169,1
Безвозмездные перечисления от бюджетов других уровней и прочие безвозмездные поступления, млн. руб.	582,6	381,0	481,7	426,8	415,2	320,3	367,7
<b>РАСХОДЫ БЮДЖЕТА, млн. руб.</b>	792,5	580,6	701,7	578,8	519,0	484,1	553,7
Дефицит (-) / профицит (+), млн. руб.	+3,2	+0,8	-8,5	-14,3	+0,8	-10,5	+8,6
Дефицит (-) / профицит (+), в % к расходам	+0,4	0,14	1,21	2,47	0,15	2,2	1,5

**За 2020 год** в налоговых доходах основную часть составили:

- налог на доходы физических лиц – 159,7 млн. руб. или 80,0% от налоговых доходов;
- земельный налог –13,5 млн. руб. (6,8%);
- ЕНВД – 5,2 млн. руб. (2,6%);
- акцизы на нефтепродукты – 10,8 млн. руб. (5,4%);
- налог на имущество физических лиц -4,2 млн. руб. (2,1%).

**В неналоговых доходах** основные поступления приходились на:

- доходы от арендной платы за землю – 5,4 млн. руб. (40,1%);
- доходы от продажи земельных участков –2,7 млн. руб. (20,0%);
- доходы от сдачи в аренду имущества -0,9 млн. руб. (7,0%);
- доходы от оказания платных услуг- 3,7 млн. руб. (.27,4%).

Наибольший объем расходов бюджета района приходился на финансирование:

- образования – 354,0 млн. руб. или 44,7% от всех расходов бюджета;
- жилищно-коммунального хозяйства – 47,6 млн. руб.(6,0%);
- общегосударственных вопросов – 99,6 млн. руб. (12,6%);
- культуры -83,0 млн. руб. (10,4%);
- национальной экономики -44,7 млн. руб. (5,6%);
- социальной политике -17,7 млн. руб. (2,2%);
- охрана окружающей среды- 124,1 млн. руб.(15,6%).

### 3. Инвестиционная деятельность

**По итогам 9 месяцев 2020 года** объем инвестиций в основной капитал за счет всех источников финансирования **по полному кругу организаций** составил 460,8 млн. руб., в т.ч. в разрезе отраслей:

- промышленное производство – 85,3% (393,0 млн.руб.);
- деятельность в области здравоохранения и социальных услуг -3,3%( 15,4 млн.руб.);
- сельское хозяйство -0,06 % (0,3 млн.руб.);
- культура – 0,09% (0,4 млн.руб.);
- государственное управление и обеспечение военной безопасности, социальное обеспечение – 7,4% ( 34,0 млн. руб.);
- прочие -3,85% (17,7 млн.руб.).

Объем инвестиций по субъектам малого предпринимательства за 9 месяцев 2020 года - 4486,4тыс. руб.

Наибольшую долю в общем объеме инвестиций занимают инвестиции по виду деятельности «обработывающие производства».

#### 4. Занятость и доходы населения

##### Занятость населения

За 9 месяцев 2020 года в структуре работающего населения района около 70,8% от числа занятых в экономике по всем видам деятельности составили **работающие на крупных и средних организациях, порядка 20,6% - в малом бизнесе и прочие – 8,6 %** (работающие территориальных филиалов, головные организации которых находятся за пределами района: «Ростелеком», отделение почты, Сбербанк и др.).

##### Оплата труда

За 9 месяцев текущего года среднемесячная заработная плата работающих по полному кругу организаций составила 25232,67 руб., по крупным и средним организациям - 28112,2руб. на малых предприятиях – 16804,92 руб., по наемным работникам у индивидуальных предпринимателей- 11644,96 руб.

По крупным и средним организациям уровень заработной платы составил в образовании- 27000,8 руб., гос. управлении -32113,5 руб., в области здравоохранения и социальных 29597,7 руб., культуре – 29073,1 руб., в обрабатывающей отрасли промышленности -27719,1 руб.

#### 5.О реализации программ (проектов), основанных на местных инициативах

В Сосновском районе проекты по поддержке местных инициатив реализуются с 2014года.

##### Проекты, реализованные в 2018 году

-Ремонт забора на территории кладбища д.Пашигорьево ( Фактическая стоимость проекта 281060,09руб,проект реализован)

- Ремонт забора на территории кладбища с.Бараново ( Фактическая стоимость проекта 302472,15руб., проект реализован);

-Ремонт автомобильной дороги по ул.Луговая от д.№1 до д.№20,от ул.Луговая д.№20 до кладбища д.Сиуха ( Фактическая стоимость проекта 1620372 руб, проект реализован.);

-Ремонт площади и памятника погибшим воинам в с.Венец (Стоимость проекта 604936руб.,проект реализован);

-Ремонт ограждения кладбища д.Кайдалово Сосновского муниципального района -Ремонт ограждения кладбища с.Виткулово Сосновского муниципального района Нижегородской области ( фактическая стоимость проекта 665917,33 руб., проект реализован);

-Ремонт ограждения кладбища д.Муханово Сосновского муниципального района Нижегородской области ( фактическая стоимость проекта 385000,0 руб., проект реализован);

- Ремонт дороги по ул. Полевая с.Елизарово Сосновского муниципального района Нижегородской области (фактическая стоимость проекта 1452276,50 руб., проект реализован)

-Ремонт общественного тротуара по ул. Пер. Школьный, ул.Профсоюзная с ремонтом парковочной стоянки у здания ГБУЗ НО «Сосновская ЦРБ» (Стоимость проекта 3174527 руб.,проект реализован).

##### Проекты, реализуемые в 2019 году



- Ремонт автодороги общего пользования в р.п.Сосновское Сосновского муниципального района Нижегородской области по ул.Заводская с выездом на ул. Сосновая протяженностью 430 метров (Проект реализован, стоимость выполненных работ 1362,4 т.руб.).

- Ремонт автодороги общего пользования в р.п.Сосновское Сосновского муниципального района Нижегородской области «Проезд от ул.Климова до ул.Зеленая» протяженностью 410 метров (Проект реализован, стоимость выполненных работ 1401,6 т.руб.).

- Устройство детской игровой площадки по ул.Центральная с.Давыдково.(Стоимость выполненных работ 218,1 тыс.руб. Проект реализован).

- Ремонт ограждения кладбища с.Матюшево Сосновского муниципального района Нижегородской области .( Проект реализован, стоимость выполненных работ 465,1 тыс.руб.).

- Очистка водоема «Нагорный» с.Рожок Сосновского муниципального района Нижегородской области.( Проект реализован, стоимость выполненных работ 677,6 тыс.руб.).

- Ремонт ограждения кладбища с. Николаевка Сосновского муниципального района Нижегородской области (Проект реализован, стоимость выполненных работ 786,3 тыс.руб.).

- Ремонт автомобильной дороги к кладбищу д.Филюково Сосновского муниципального района Нижегородской области (Проект реализован, стоимость выполненных работ 286,5 тыс.руб.).

- Ремонт дороги до кладбища с.Созоново Сосновского муниципального района Нижегородской области (Проект реализован, стоимость выполненных работ 726,8 тыс.руб.).

#### **Проекты, реализуемые в 2020 году**

- Ремонт площади ,реконструкция памятника погибшим воинам в с.Бараново Сосновского района Нижегородской области( Стоимость проекта-353,1 тыс.руб.).